



ประกาศองค์การบริหารส่วนตำบลไผ่ล้อม
เรื่อง ประกาศใช้คู่มือการปฏิบัติงานของพนักงานส่วนตำบลและพนักงานจ้าง
ขององค์การบริหารส่วนตำบลไผ่ล้อม อำเภอฝาง จังหวัดอุตรดิตถ์

เนื่องจากในปัจจุบันองค์การบริหารส่วนตำบลไผ่ล้อม มีภารกิจที่ต้องรับผิดชอบเพิ่มมากขึ้น มีบุคลากรเพิ่มมากขึ้น การอยู่ร่วมกันของบุคลากรในองค์กรเป็นส่วนสำคัญที่จะทำให้องค์กรเจริญก้าวหน้าไปในทิศทางที่ดี เพื่อเป็นเครื่องมือในการกำกับการปฏิบัติงานราชการขององค์การบริหารส่วนตำบลไผ่ล้อม เป็นไป ด้วยความมีระเบียบเรียบร้อย ถูกต้อง รวดเร็ว สามารถตอบสนองความต้องการของประชาชนได้อย่างมีประสิทธิภาพ และผู้ปฏิบัติงานได้ทราบและเข้าใจการปฏิบัติงาน ขั้นตอนการปฏิบัติงานที่ถูกต้องให้สอดคล้องกับนโยบาย วิสัยทัศน์ ภารกิจ และเป้าหมายขององค์กร ในทิศทางเดียวกัน และเป็นเครื่องมือในการกำกับพฤติกรรม การอยู่ร่วมกันของบุคลากรในองค์กรให้เป็นแบบแผนเดียวกัน อีกทั้งยังเป็นตัวชี้วัดประสิทธิภาพและประสิทธิผลของการปฏิบัติงานของพนักงานในองค์กร การส่งเสริมการมีส่วนร่วม การรับผิดชอบ การปฏิบัติงานด้วยความซื่อสัตย์ สุจริต โดยยึดหลักธรรมาภิบาล มีการกำหนดมาตรฐานการจัดระเบียบให้กับองค์กร การสร้างคุณธรรม จริยธรรมภายในองค์กร และการสร้างขวัญและกำลังใจให้แก่พนักงานเพื่อส่งเสริมให้บุคลากรมีความก้าวหน้าในหน้าที่การงาน การปลูกจิตสำนึกในการรักองค์กร

เพื่อเป็นแนวทางในการปฏิบัติราชการให้เป็นไปตามมาตรฐานและแบบแผนเดียวกัน เป็นการกำกับการปฏิบัติงานขององค์การบริหารส่วนตำบลไผ่ล้อม เป็นไปด้วยความมีระเบียบเรียบร้อย ถูกต้อง รวดเร็ว สามารถตอบสนองความต้องการของประชาชนได้อย่างมีประสิทธิภาพ จึงประกาศใช้คู่มือการปฏิบัติงานของพนักงานส่วนตำบลและพนักงานจ้าง

ประกาศ ณ วันที่ ๑ เดือน มิถุนายน พ.ศ. ๒๕๖๑

(นายวิรัช เล่าอี)

นายกองค์การบริหารส่วนตำบลไผ่ล้อม

หลักการและเหตุผล

การจัดทำคู่มือการปฏิบัติราชการขององค์การบริหารส่วนตำบลไผ่ล้อม เนื่องจากในปัจจุบันองค์การบริหารส่วนตำบลไผ่ล้อม มีภารกิจที่ต้องรับผิดชอบเพิ่มมากขึ้น มีบุคลากรเพิ่มมากขึ้น การอยู่ร่วมกันของบุคลากรในองค์กรเป็นส่วนสำคัญที่จะทำให้องค์กรเจริญก้าวหน้าไปในทิศทางที่ดี ดังนั้นเพื่อเป็นเครื่องมือในการกำกับการปฏิบัติงานราชการขององค์การบริหารส่วนตำบลไผ่ล้อม เป็นไปด้วยความมีระเบียบเรียบร้อย ถูกต้องรวดเร็ว สามารถตอบสนองความต้องการของประชาชนได้อย่างมีประสิทธิภาพ และผู้ปฏิบัติงานได้ทราบและเข้าใจการปฏิบัติงาน ขั้นตอนการปฏิบัติงานที่ถูกต้องให้สอดคล้องกับนโยบาย วิสัยทัศน์ ภารกิจ และเป้าหมายขององค์กร ในทิศทางเดียวกัน และเป็นเครื่องมือในการกำกับพฤติกรรม การอยู่ร่วมกันของบุคลากรในองค์กรให้เป็นแบบแผนเดียวกัน อีกทั้งยังเป็นตัวชี้วัดประสิทธิภาพและประสิทธิผลของการปฏิบัติงานของพนักงานในองค์กร และการพิจารณาเลื่อนค่าตอบแทน การให้ความดีความชอบ การส่งเสริมการมีส่วนร่วม การรับผิดชอบ การปฏิบัติงานด้วยความซื่อสัตย์ สุจริต โดยยึดหลักธรรมาภิบาล มีการกำหนดมาตรฐานการจัดระเบียบให้กับองค์กร การสร้างคุณธรรมจริยธรรมภายในองค์กร และการสร้างขวัญและกำลังใจให้แก่พนักงานเพื่อส่งเสริมให้บุคลากรมีความก้าวหน้าในหน้าที่การงาน การปลูกจิตสำนึกในการรักองค์กร จึงออกคู่มือแนวทางการปฏิบัติงานราชการภายในองค์การบริหารส่วนตำบลไผ่ล้อม ให้ส่วนราชการทุกส่วนราชการขององค์การบริหารส่วนตำบลไผ่ล้อม ตามลักษณะงานของแต่ละส่วนราชการในสังกัดขององค์การบริหารส่วนตำบลไผ่ล้อม ดังนี้

๑ สำนักงานปลัดองค์การบริหารส่วนตำบลไผ่ล้อมมีการแบ่งส่วนราชการภายในเป็น ๒ ฝ่าย ดังนี้

๑.๑ ฝ่ายบริหารงานทั่วไป

๑.๒ ฝ่ายนโยบายและแผน

๒. กองคลัง องค์การบริหารส่วนตำบลไผ่ล้อมมีการแบ่งส่วนราชการภายในเป็น ๒ ฝ่าย ดังนี้

๒.๑ ฝ่ายการเงิน

๒.๒ ฝ่ายพัฒนาและจัดเก็บรายได้

๓. กองช่าง องค์การบริหารส่วนตำบลไผ่ล้อมมีการแบ่งส่วนราชการภายในเป็น ๒ ฝ่าย ดังนี้

๓.๑ ฝ่ายก่อสร้าง

๓.๒ ฝ่ายออกแบบและควบคุมอาคาร

วัตถุประสงค์

วัตถุประสงค์ของการจัดทำคู่มือการปฏิบัติงาน

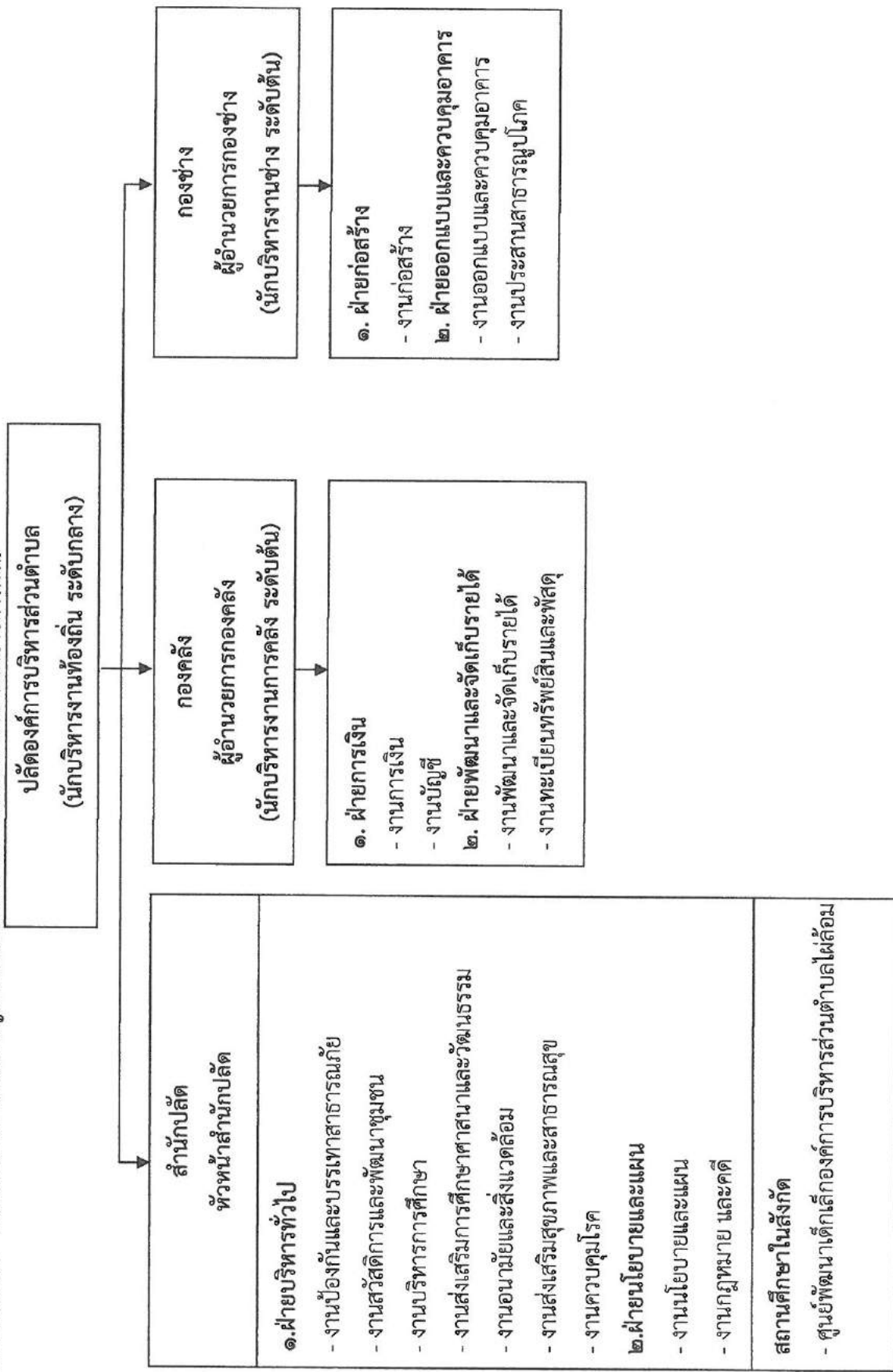
๑. เพื่อเป็นแนวทางในการปฏิบัติราชการให้เป็นไปตามมาตรฐานและแบบแผนเดียวกัน
๒. ผู้ปฏิบัติงานทราบและเข้าใจว่าควรทำอะไรก่อนและหลัง
๓. ผู้ปฏิบัติงานทราบว่าควรปฏิบัติงานอย่างไร เมื่อใด กับใคร
๔. เพื่อให้การปฏิบัติงานสอดคล้องกับนโยบาย วิสัยทัศน์ ภารกิจ และเป้าหมายขององค์กร
๕. เพื่อให้ผู้บริหารติดตามงานได้ทุกขั้นตอน
๖. เป็นเครื่องมือในการกำหนดตัวชี้วัดการประเมินประสิทธิภาพและประสิทธิผลในการปฏิบัติงานของพนักงานในองค์กร
๗. เป็นเครื่องมือในการตรวจสอบการปฏิบัติงานของแต่ละส่วนราชการ
๘. เป็นกรอบกำหนดพฤติกรรมการทำงานร่วมกันในองค์กรได้อย่างมีความสุข
๙. เป็นแนวทางการส่งเสริมคุณธรรม จริยธรรมให้แก่พนักงานในองค์กร
๑๐. เพื่อกำหนดเป็นแนวทางการปฏิบัติราชการในการให้บริการประชาชนในเขตพื้นที่ได้อย่างรวดเร็ว

ขอบเขต

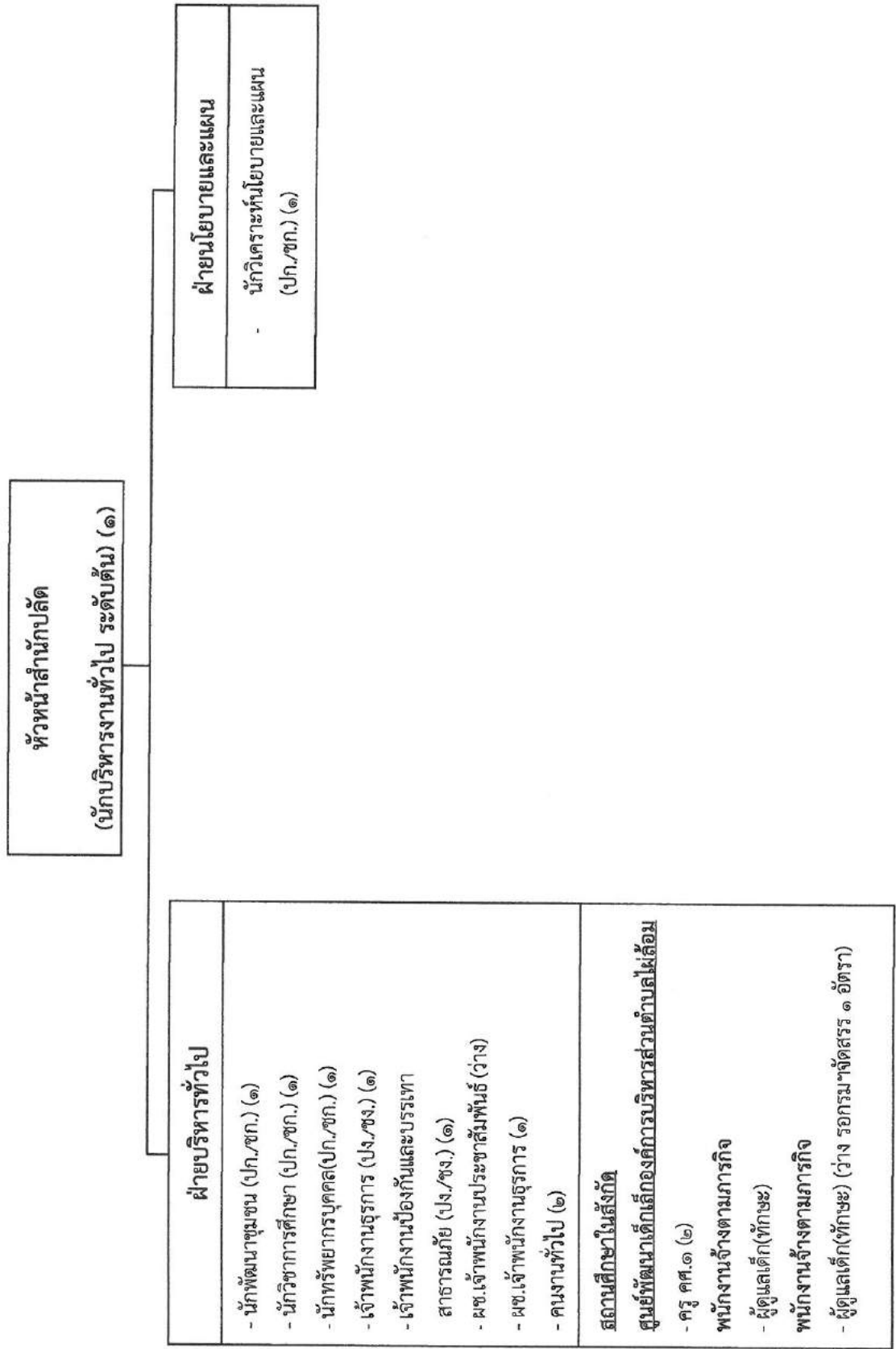
การจัดทำคู่มือปฏิบัติงานเพื่อให้พนักงานส่วนตำบล พนักงานจ้างตามภารกิจ พนักงานจ้างทั่วไป รวมถึงพนักงานที่ปฏิบัติหน้าที่อื่น ๆ ที่ได้รับมอบหมายให้มีหน้าที่รับผิดชอบปฏิบัติงานในสังกัดองค์การบริหารส่วนตำบลไม่ล้าสมัยให้สอดคล้องกับกฎหมาย ระเบียบ ข้อบังคับ หนังสือสั่งการ มติ หลักเกณฑ์คำสั่งองค์การบริหารส่วนตำบลไม่ล้าสมัยที่มอบหมายหน้าที่ความรับผิดชอบของแต่ละส่วนราชการและวิธีการปฏิบัติงานที่ครอบคลุมตั้งแต่ขั้นตอนเริ่มต้นจนถึงสิ้นสุดกระบวนการงานนั้น

ความรับผิดชอบ

การแสดงความรับผิดชอบในการปฏิบัติงานตามตำแหน่งหน้าที่ที่ได้รับมอบหมาย รวมไปถึงผู้บังคับบัญชาที่ดูแลและควบคุมงานนั้น ๆ งานที่เกี่ยวข้อง โดยแบ่งสายการบังคับบัญชาตามลักษณะงานตามโครงสร้างของส่วนราชการดังนี้



โครงสร้างสำนักปลัด



ฝ่ายบริหารทั่วไป

- นักพัฒนาชุมชน (ปก./ชก.) (๑)
- นักวิชาการศึกษา (ปก./ชก.) (๑)
- นักทรัพยากรบุคคล(ปก./ชก.) (๑)
- เจ้าพนักงานธุรการ (ปง./ชง.) (๑)
- เจ้าพนักงานป้องกันและบรรเทา
สาธารณภัย (ปง./ชง.) (๑)
- ผช.เจ้าพนักงานประชาสัมพันธ์ (ว่าง)
- ผช.เจ้าพนักงานธุรการ (๑)
- คนงานทั่วไป (๒)

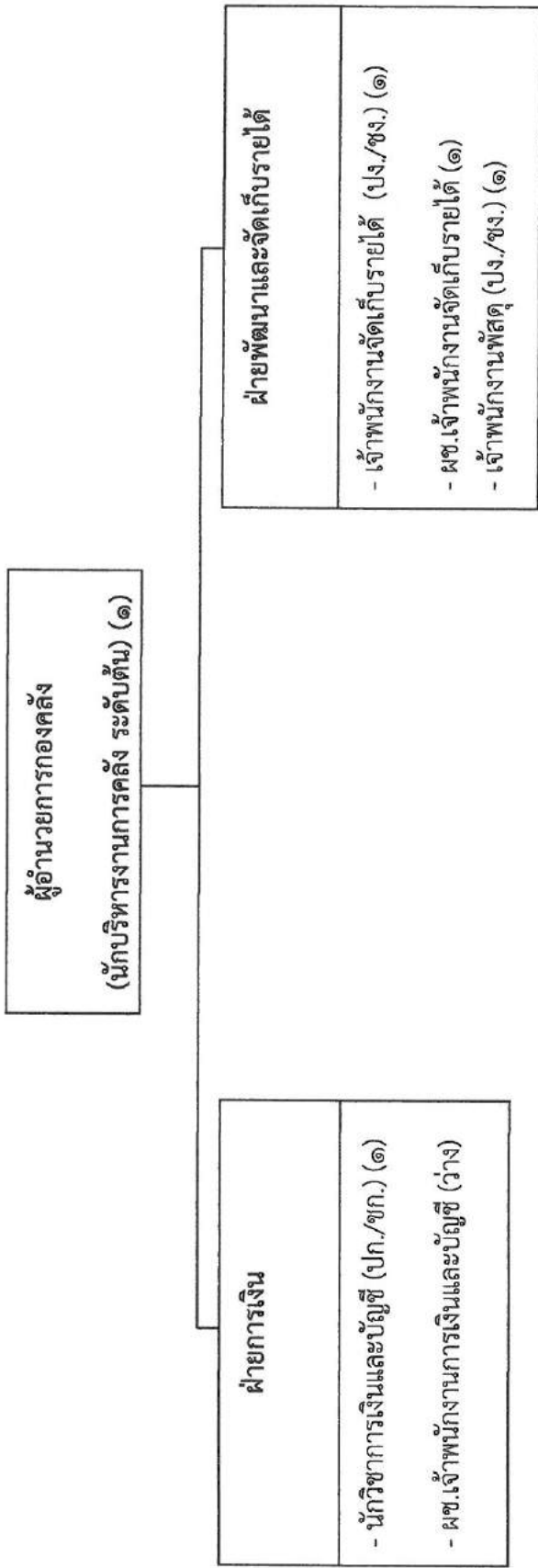
สถานศึกษาในสังกัด

- ศูนย์พัฒนาเด็กเล็กองค์การบริหารส่วนตำบลไผ่ล้อม
- ครู คศ.๑ (๒)
- พนักงานจ้างตามภารกิจ
- ผู้ดูแลเด็ก(ทักษะ)
- พนักงานจ้างตามภารกิจ
- ผู้ดูแลเด็ก(ทักษะ) (ว่าง รอกรมฯจัดสรร ๑ อัตรา)

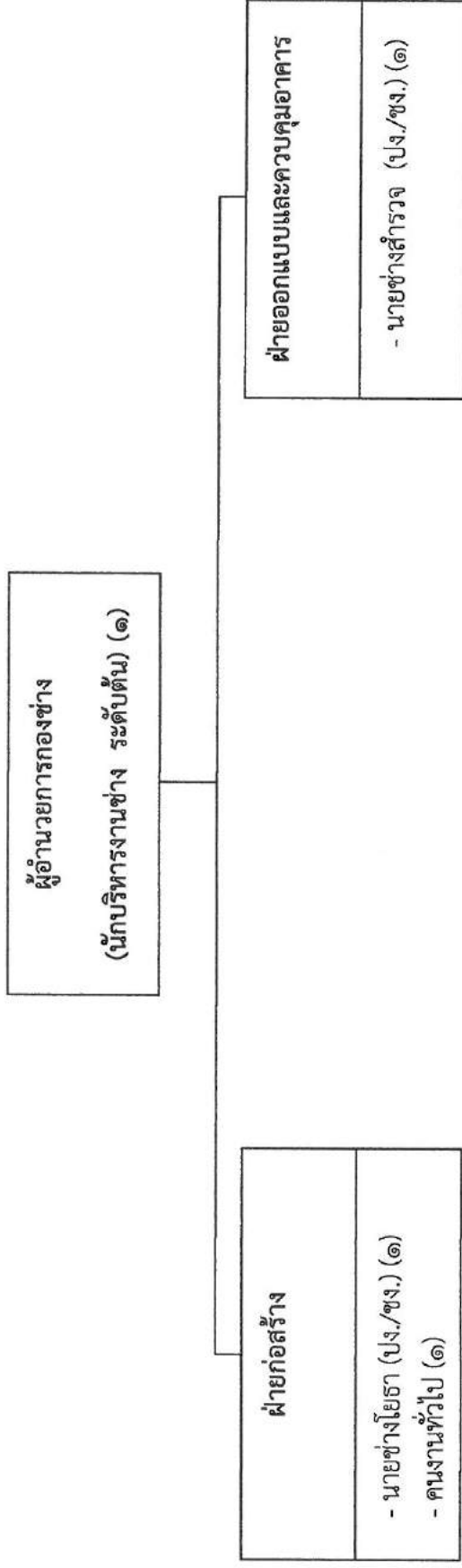
ฝ่ายนโยบายและแผน

- นักวิเคราะห์นโยบายและแผน
(ปก./ชก.) (๑)

โครงสร้างองค์กร



โครงสร้างกองช่าง



ขั้นตอนการปฏิบัติงาน

องค์การบริหารส่วนตำบลไผ่ล้อม ได้กำหนดแนวทางและหลักเกณฑ์เพื่อให้การปฏิบัติงานราชการขององค์การบริหารส่วนตำบลไผ่ล้อม เป็นไปด้วยความมีระเบียบเรียบร้อย ถูกต้อง รวดเร็ว และสอดคล้องกับข้อสั่งการของผู้บังคับบัญชาทุกระดับ องค์การบริหารส่วนตำบลไผ่ล้อม จึงออกคู่มือปฏิบัติราชการเพื่อใช้เป็นหลักเกณฑ์แนวทางการปฏิบัติงานราชการภายใน องค์การบริหารส่วนตำบลไผ่ล้อม ให้ส่วนราชการทุกส่วนราชการ ถือปฏิบัติโดยแบ่งการกำหนดแนวทางภายใต้การกำกับดูแล และรับผิดชอบของแต่ละส่วนราชการ ทั้งนี้ให้นำหลักเกณฑ์หรือแนวทางการปฏิบัติงานราชการนี้กำหนดเป็นตัวชี้วัดความสำเร็จของงานในแต่ละส่วนงานขององค์การบริหารส่วนตำบล ต่อไป

การกำหนดหลักเกณฑ์ให้พนักงานในองค์กรได้ถือปฏิบัติในแนวทางเดียวกันนั้น โดยมีหนังสือสั่งการ ข้อระเบียบ กฎหมาย กำกับเป็นแนวทางปฏิบัติให้ถูกต้องอยู่แล้ว สำหรับการกำหนดหลักเกณฑ์ตามคู่มือกำหนดขึ้นเพื่อนำมาเป็นแนวทางการถือปฏิบัติให้เป็นแบบแผนเดียวกันด้วยความยุติธรรม โดยคำนึงถึงประโยชน์ขององค์กรและทางราชการเป็นหลักที่ต้องคำนึงถึงเป็นสิ่งสำคัญ ดังนั้น ส่วนราชการภายในองค์การบริหารส่วนตำบลไผ่ล้อม ได้กำหนดกฎ หลักเกณฑ์ เป็นแนวทางการปฏิบัติราชการ ดังนี้

๑. การแต่งกาย

ให้พนักงานส่วนตำบลและพนักงานจ้างทุกคน ในสังกัดองค์การบริหารส่วนตำบลไผ่ล้อมแต่งกายด้วยความสุภาพ เรียบร้อยเป็นไปตามประเพณีนิยม โดยกำหนดดังนี้

- | | |
|-----------------|--|
| ๑.๑ วันจันทร์ | แต่งกายด้วยเครื่องแบบชุดปฏิบัติราชการสีทากี้ |
| ๑.๒ วันอังคาร | แต่งกายด้วยชุดสุภาพ |
| ๑.๓ วันพุธ | แต่งกายด้วยชุดกีฬา |
| ๑.๔ วันพฤหัสบดี | แต่งกายด้วยชุดสุภาพ |
| ๑.๕ วันศุกร์ | แต่งกายด้วยชุดผ้าไทยพื้นถิ่น |

หรือถือปฏิบัติตามระเบียบ หนังสือสั่งการ มติกรม. ที่สั่งการนอกเหนือจากนี้ให้ถือปฏิบัติตามนั้น

๒. การมาปฏิบัติราชการ

๒.๑ การลงเวลาเช้า – ออก ในการปฏิบัติราชการ กรณีมีความจำเป็นที่ไม่สามารถมาลงเวลาปฏิบัติราชการเวลาเช้า – ออก ตามเวลาที่ทางราชการกำหนดไว้ได้ ให้โทรศัพท์แจ้งผู้บังคับบัญชาชั้นต้นได้ทราบและให้หมายเหตุระบุไว้ข้างท้ายและให้ผู้บังคับบัญชาชั้นต้นลงลายมือชื่อกำกับ

๒.๒ การมาปฏิบัติราชการ ถ้ามาทำงานเกินเวลา ๐๘.๓๐ น. จะถือว่ามาปฏิบัติราชการสายและหากการมาเกินเวลานั้นเป็นการ ลงพื้นที่ปฏิบัติราชการ หรือเป็นธุระของทางราชการ ให้แจ้งผู้บังคับบัญชาทราบก่อน และจะถือว่าไม่สาย โดยให้ลงเวลามาปฏิบัติราชการตามจริง แต่ให้หมายเหตุระบุไว้ข้างท้าย และให้ผู้บังคับบัญชาชั้นต้นลงลายมือชื่อกำกับ

๒.๓ การขออนุญาตออกนอกบริเวณองค์การบริหารส่วนตำบล เพื่อไปปฏิบัติราชการนอกพื้นที่ ให้แจ้งผู้บังคับบัญชาชั้นต้นได้ทราบเป็นการเบื้องต้น เมื่อได้รับอนุญาตแล้วจึงจะออกนอกบริเวณได้

๓. การลา กฎหมาย ระเบียบที่เกี่ยวข้อง

๓.๑ ประกาศ ก.จังหวัด เรื่อง หลักเกณฑ์และเงื่อนไขเกี่ยวกับการบริหารงานบุคคลฯ หมวดว่าด้วยการลา

๓.๒ ระเบียบสำนักนายกรัฐมนตรีว่าด้วยการลาของข้าราชการ พ.ศ. ๒๕๕๕

๓.๓ พ.ร.ฎ.การจ่ายเงินเดือน เงินปี บำเหน็จ บำนาญและเงินอื่นในลักษณะเดียวกัน พ.ศ. ๒๕๓๕ และแก้ไขเพิ่มเติมถึง (ฉบับที่ ๕)

๓.๔ มติ ครม.ที่เกี่ยวข้อง

การลาแบ่งออกเป็น ๑๑ ประเภท คือ

๑. การลาป่วย ปีละไม่เกิน ๖๐ วันทำการ

- กรณีจำเป็นผู้มีอำนาจสามารถให้ลาได้อีกไม่เกิน ๖๐ วันทำการ
- เสนอใบลา ก่อนหรือในวันที่ลา ในกรณีจำเป็นจะเสนอใบลาวันแรกที่มาปฏิบัติราชการก็ได้
- ลาตั้งแต่ ๓ วันขึ้นไป ต้องมีใบรับรองแพทย์ (กรณีมีความประสงค์ลาป่วยเพื่อรักษาตัว)
- แม้ไม่ถึง ๓ วัน แต่ผู้มีอำนาจฯ จะสั่งให้มีใบรับรองแพทย์/ใบรับการตรวจจากแพทย์ก็ได้

๒. การลาคลอดบุตร

- สามารถลาได้ไม่เกิน ๙๐ วัน/ครั้ง
- ไม่ต้องมีใบรับรองแพทย์
- ต้องเสนอใบลา ก่อนหรือในวันที่ลา เว้นแต่ไม่สามารถลงชื่อในใบลาได้จะให้ผู้อื่นลาแทนก็ได้แต่เมื่อลงชื่อได้แล้วให้จัดส่งใบลาโดยเร็ว
- สามารถลาวันที่คลอด/ก่อนวันที่คลอดก็ได้
- ถ้าลาแล้วไม่ได้คลอดให้ถือว่าวันที่หยุดไปแล้วเป็นวันลาบางส่วนตัว

๓. การลาไปช่วยเหลือภริยาที่คลอดบุตร

- ลาไปช่วยเหลือภริยาโดยชอบด้วยกฎหมาย
- ลาได้ครั้งหนึ่งติดต่อกันได้ไม่เกิน ๑๕ วันทำการ
- เสนอใบลา ก่อนหรือในวันที่ลาภายใน ๙๐ วัน นับแต่วันที่คลอดบุตร
- ได้รับเงินเดือนระหว่างลา โดยต้องลาภายใน ๓๐ วัน นับแต่ภริยาคลอดบุตร

๔. การลากิจส่วนตัว

- ได้รับเงินเดือนระหว่างลาได้ปีละไม่เกิน ๔๕ วันทำการ
- ปีแรกที่เข้ารับราชการได้รับเงินเดือนระหว่างลาได้ไม่เกิน ๑๕ วัน
- ลากิจเพื่อเลี้ยงดูบุตร (ต่อจากลาคลอดบุตร) ลาได้ไม่เกิน ๑๕๐ วันทำการ โดยไม่ได้รับเงินเดือน
- การเสนอใบลาต่อผู้บังคับบัญชาจนถึงผู้มีอำนาจอนุญาตและเมื่อได้รับอนุญาตจึงจะหยุดราชการได้ เว้นแต่มีเหตุจำเป็นไม่สามารถรอได้ ให้เสนอใบลาพร้อมเหตุผลความจำเป็นแล้วหยุดราชการไปก่อนได้

๕. การลาพักผ่อน

- เสนอใบลาต่อผู้บังคับบัญชาจนถึงผู้มีอำนาจอนุญาตและเมื่อได้รับอนุญาตจึงจะหยุดราชการได้
- สามารถลาได้ปีละ ๑๐ วันทำการ เว้นแต่บรรจุเข้ารับราชการยังไม่ถึง ๖ เดือน : ไม่มีสิทธิ์
- สามารถสะสมวันลาได้ไม่เกิน ๒๐ วันทำการ
- สามารถสะสมได้ไม่เกิน ๓๐ วันทำการ (รับราชการ ๑๐ ปีขึ้นไป)
- ถ้ามีราชการจำเป็น : สามารถเรียกตัวกลับได้
- พนักงานที่ปฏิบัติงานในสถานศึกษา และมีวันหยุดภาคเรียนหากได้หยุดราชการตามวันหยุดภาคการ เรียนเกินกว่าวันลาพักผ่อน จะไม่มีสิทธิลาพักผ่อน

หลักเกณฑ์การลาพักผ่อน

- มีสิทธิลาพักผ่อนในปีหนึ่งได้ ๑๐ วันทำการ
- การลาพักผ่อนข้าราชการ ถูกจ้างประจำ มีสิทธิลาพักผ่อนในปีหนึ่งได้ ๑๐ วันทำการ ผู้ได้รับการบรรจุครั้งแรก หรือบรรจุกลับเข้ารับราชการในปีงบประมาณใดไม่ถึง ๖ เดือน ไม่มีสิทธิลาพักผ่อนใน ปีงบประมาณนั้น
- ผู้ที่รับราชการติดต่อกันมาไม่ถึง ๑๐ ปี สะสมวันลาได้ แต่วันลาสะสมกับวันลาพักผ่อนในปีปัจจุบัน รวมกันแล้วต้องไม่เกิน ๒๐ วันทำการ
- ผู้ที่รับราชการติดต่อกันมา ๑๐ ปี ขึ้นไปสะสมวันลาได้ แต่วันลาสะสมกับวันลาพักผ่อนในปีปัจจุบัน รวมกันแล้วต้องไม่เกิน ๓๐ วันทำการ

๖. การลาอุปสมบท/ประกอบพิธีฮัจญ์ กรณีไม่เกิน ๑๒๐ วัน

- ต้องไม่เคยลาประเภทนี้มาก่อน
- รับราชการไม่น้อยกว่า ๑ ปี
- ได้รับเงินเดือนระหว่างลาไม่เกิน ๑๒๐ วัน
- การเสนอใบลา ก่อนอุปสมบท หรือเดินทางไม่น้อยกว่า ๖๐ วัน
- อุปสมบท หรือเดินทางภายใน ๑๐ วัน
- ให้รายงานตัวกลับเข้าปฏิบัติราชการ ภายใน ๕ วัน
- หากลาแล้วขอลอนวันลา ถือว่าวันที่หยุดไปเป็นวันลาอีกส่วนตัว

๗. การเข้ารับการตรวจเลือกหรือเข้ารับการเตรียมพล

- ได้รับหมายเรียกเข้ารับการตรวจเลือกให้รายงานผู้บังคับบัญชาก่อนวันเข้ารับการตรวจเลือก ไม่น้อยกว่า ๔๘ ชั่วโมง ส่วนที่ได้รับหมายเรียกเข้ารับการเตรียมพลให้รายงานลาต่อผู้บังคับบัญชา ภายใน ๔๘ ชั่วโมง นับแต่เวลารับหมายเรียก
- ให้เข้ารับการตรวจเลือกหรือเข้ารับการเตรียมพล ตามวันเวลาในหมายเรียกนั้น โดยไม่ต้องรอรับสั่งอนุญาต
- ให้รายงานตัวกลับเข้าปฏิบัติราชการ ภายใน ๗ วัน นับแต่พ้นจากการเข้ารับการตรวจเลือก
- ได้รับเงินเดือนระหว่างลา

๘. การลาไปศึกษา ฝึกอบรม ดูงานหรือปฏิบัติการวิจัย

- ให้ได้รับเงินเดือนระหว่างลาไม่เกิน ๔ ปี
- เป็นผู้พังกำหนดเวลาทดลองปฏิบัติราชการแล้ว
- ให้เสนอใบลาต่อผู้บังคับบัญชาตามลำดับจนถึงหัวหน้าส่วนราชการเพื่อพิจารณาอนุญาต

๙. การลาไปปฏิบัติงานในองค์กรระหว่างประเทศ การลาไปปฏิบัติงานฯ มี ๒ ประเภท ได้แก่

- ให้เสนอใบลาต่อผู้บังคับบัญชาตามลำดับจนถึงรัฐมนตรีเจ้าสังกัดเพื่อพิจารณาอนุญาต
- ไม่ได้รับเงินเดือนระหว่างลา เว้นแต่ได้รับเงินเดือนจากองค์การระหว่างประเทศต่ำกว่าเงินเดือนของทางราชการให้สมทบส่วนต่างดังกล่าว
- ให้รายงานตัวเข้าปฏิบัติงานภายใน ๑๕ วัน นับแต่วันครบกำหนดเวลา
- ให้รายงานผลการปฏิบัติงานให้รัฐมนตรีเจ้าสังกัดทราบภายใน ๓๐ วัน

๑๐. การลาติดตามคู่สมรส

- ให้เสนอใบลาต่อผู้บังคับบัญชาตามลำดับจนถึงปลัดกระทรวงเพื่อพิจารณาอนุญาต
- ลาได้ไม่เกิน ๒ ปี กรณีจำเป็นอาจอนุญาตให้ลาต่อได้อีก ๒ ปี แต่รวมไม่เกิน ๔ ปี ถ้าเกิน ๔ ปี ให้ลาออก
- ไม่ได้รับเงินเดือนระหว่างลา ผู้มีอำนาจจะอนุญาตให้ลาครั้งเดียว

๑๑. การลาไปฟื้นฟูสมรรถภาพด้านอาชีพ

- ข้าราชการผู้ได้รับอันตรายหรือการป่วยเจ็บเพราะเหตุปฏิบัติราชการในหน้าที่ หรือถูกประทุษร้ายเพราะเหตุกระทำการตามหน้าที่จนทำให้ตกเป็นผู้ทุพพลภาพหรือพิการ
- ให้เสนอใบลาต่อผู้บังคับบัญชาตามลำดับจนถึงผู้มีอำนาจอนุญาตเพื่อพิจารณาอนุญาต
- ลาได้ครั้งหนึ่งตามระยะเวลาที่กำหนดไว้ในหลักสูตร แต่ไม่เกิน ๑๒ เดือน
- หลักสูตรที่ส่วนราชการ หน่วยงานอื่นของรัฐ หรือองค์การกุศลที่ได้รับการรับรองจากหน่วยงาน ทางราชการ เป็นผู้จัด
- ได้รับเงินเดือนระหว่างลาที่กำหนดไว้ในหลักสูตร แต่ไม่เกิน ๑๒ เดือน

สรุปสิทธิการลาของพนักงานจ้าง พนักงานจ้างทั่วไป พนักงานจ้างตามภารกิจ

๑. ลาป่วยพนักงานจ้างตามภารกิจ มีสิทธิได้ค่าตอบแทนระหว่างลาได้ไม่เกิน ๖๐ วัน

พนักงานจ้างทั่วไป มีสิทธิได้ค่าตอบแทนระหว่างลาได้ไม่เกิน ๑๕ วันทำการ

- ระยะเวลาการจ้าง ๑ ปี มีสิทธิได้ค่าตอบแทนระหว่างลาได้ไม่เกิน ๑๕ วัน
- ระยะเวลาการจ้าง ๙ เดือนขึ้นไปไม่ถึงหนึ่งปี มีสิทธิได้ค่าตอบแทนระหว่างลาได้ไม่เกิน ๘ วัน
- ระยะเวลาการจ้าง ๖ เดือนขึ้นไปไม่ถึง ๙ เดือน มีสิทธิได้ค่าตอบแทนระหว่างลาได้ไม่เกิน ๖ วัน
- ระยะเวลาการจ้าง ต่ำกว่า ๖ เดือน มีสิทธิได้ค่าตอบแทนระหว่างลาได้ไม่เกิน ไม่เกิน ๔ วัน

การลาป่วยเกิน ๓ วัน ต้องมีใบรับรองแพทย์ส่งพร้อมใบลาด้วย ยกเว้นผู้มีอำนาจให้ลาจะเห็นสมควรเป็นอย่างอื่น

๒. ลาพักผ่อนโดยได้ค่าตอบแทนระหว่างลา ปีละไม่เกิน ๑๐ วัน ปีแรกที่ได้รับการจ้างยังไม่ครบ ๖ เดือน ไม่มีสิทธิลาพักผ่อน เว้นแต่เคยเป็นพนักงานจ้างมาแล้วไม่น้อยกว่า ๖ เดือน แต่ต่อมาได้รับการจ้างเป็นพนักงานจ้าง ในองค์การบริหารส่วนตำบลเดิมอีก

๓. ลาคลอดบุตร ไม่เกิน ๙๐ วัน นับรวมวันหยุดประจำสัปดาห์และวันหยุดพิเศษในระหว่างลาโดยได้รับค่าตอบแทนระหว่างปีไม่เกิน ๔๕ วัน และมีสิทธิได้รับเงินสงเคราะห์การหยุดงานเพื่อการคลอดบุตรจากกองทุนประกันสังคม

**การลา การอนุญาตให้ลาตามข้อ ๕๙,๖๐,๖๑ และข้อ ๖๒ ให้เป็นไปตามประกาศหลักเกณฑ์ที่คณะกรรมการกลางพนักงานส่วนตำบลกำหนด ที่นอกเหนือจากที่กำหนดไว้ตามประกาศนี้ให้อยู่ในดุลพินิจของนายกององค์การบริหารส่วนตำบล การได้รับค่าตอบแทนให้เป็นไปตามหลักเกณฑ์ที่คณะกรรมการกลางพนักงานส่วนตำบลกำหนด **

****การส่งใบลาทุกครั้งต้องผ่านทางหัวหน้างานตามสายบังคับบัญชาตามขั้นตอนก่อนส่งฝ่ายงานการเจ้าหน้าที่****

๑. ลากิจ, ลาพักผ่อน ต้องส่งใบลาล่วงหน้า ๓ วัน
๒. ลาป่วยเกิน ๓ วัน ต้องมีใบรับรองแพทย์แนบกับใบลา (นับวันหยุดราชการรวมด้วย)
๓. ลากิจ ลาพักผ่อนติดวันหยุดนักขัตฤกษ์หลายวันต้องชี้แจงเหตุผล
๔. ลาป่วยเมื่อมาปฏิบัติงานตามปกติต้องส่งใบลาทันที
๕. พนักงานส่วนตำบล, พนักงานจ้าง ลาป่วย ลากิจ เกิน ๑๐ ครั้ง ในรอบครึ่งปีงบประมาณจะไม่ได้การพิจารณาขึ้นขั้นเงินเดือน ให้อยู่ในอำนาจของผู้บังคับบัญชาพิจารณา
๖. พนักงานส่วนตำบล, พนักงานจ้าง มาปฏิบัติงานสายเกิน ๑๐ ครั้ง (ตามประกาศกำหนด) จะไม่ได้รับการพิจารณาขึ้นขั้นเงินเดือน ให้อยู่ในอำนาจของผู้บังคับบัญชาพิจารณา
๗. การลาครึ่งวันในตอนเช้าหรือตอนบ่าย ให้นับเป็นการลาครึ่งวันตามประเภทการลานั้นๆ

๔. การกำหนดหลักเกณฑ์การพิจารณาการเลื่อนขั้น

๑. คุณสมบัติของผู้ที่จะได้รับการเลื่อนเงินเดือน

- ๑.๑ เป็นพนักงานส่วนตำบล พนักงานจ้างที่อยู่ในสังกัดองค์การบริหารส่วนตำบลไม่ล้าม
- ๑.๒ พนักงานส่วนตำบล จะต้องมียุทธศาสตร์ตามประกาศคณะกรรมการพนักงานส่วนตำบลจังหวัดอุตรดิตถ์ ดังนี้

(๑.๑) ปฏิบัติงานตามหน้าที่ได้ผลดีเด่น มีประสิทธิภาพและประสิทธิผล อันก่อให้เกิดประโยชน์และผลดียิ่งต่อทางราชการและสังคมจนถือเป็นตัวอย่างที่ดีได้

(๑.๒) ปฏิบัติงานโดยมีความคิดริเริ่มในเรื่องใดเรื่องหนึ่ง หรือได้ค้นคว้าหรือประดิษฐ์สิ่งใดสิ่งหนึ่ง ซึ่งเป็นประโยชน์ต่อทางราชการเป็นพิเศษ และทางราชการได้ดำเนินการตามความคิดริเริ่มหรือได้รับรองให้ใช้การค้นคว้าหรือสิ่งประดิษฐ์นั้น

(๑.๓) ปฏิบัติงานตามหน้าที่ที่มีสถานการณ์ตรากตรำเสี่ยงอันตรายมาก หรือมีการต่อสู้ที่เสี่ยงต่อความปลอดภัยของชีวิตเป็นกรณีพิเศษ

(๑.๔) ปฏิบัติงานที่มีภาระหน้าที่หนักเกินกว่าระดับตำแหน่งจนเกิดประโยชน์ต่อทางราชการเป็นพิเศษ และปฏิบัติงานในตำแหน่งหน้าที่ของตนเป็นผลดีด้วย

(๑.๕) ปฏิบัติงานตามตำแหน่งหน้าที่ด้วยความตรากตรำเหน็ดเหนื่อย ยากลำบากเป็นพิเศษและงานนั้นได้ผลดียิ่งเป็นประโยชน์ต่อทางราชการและสังคม

(๑.๖) ปฏิบัติงานที่ได้รับมอบหมายให้กระทำกิจกรรมอย่างใดอย่างหนึ่งจนสำเร็จเป็นผลดี

(๑.๗) มีส่วนร่วมกับองค์กร ชุมชนและสังคมได้เป็นอย่างดี

๑.๓ หลักเกณฑ์การลาป่วยครั้ง และการมาทำงานสายเนื่อง ๆ ตามที่องค์การบริหารส่วนตำบลได้ล้ามกำหนด คือ

การลาป่วยครั้ง กำหนดให้พนักงานส่วนตำบล ถ้าลาเกิน ๑๐ ครั้งถือว่าลาป่วยครั้ง แต่ถ้าลาเกินจำนวนครั้งที่กำหนดหากวันลาไม่เกิน ๓๐ วัน มีผลงานดีเด่น ก็อาจพิจารณาให้เลื่อนขั้นเงินเดือนได้

การมาทำงานสายเนื่อง ๆ กำหนดให้พนักงานส่วนตำบลสายเกิน ๑๐ ครั้ง ถือว่ามาทำงานสายเนื่อง ๆ

๒. คุณสมบัติของผู้ที่จะได้รับการเลื่อนขั้นเงินเดือนหนึ่งขั้นครั้ง

๒.๑ ผลการปฏิบัติงานมีประสิทธิภาพและประสิทธิผลเป็นประโยชน์ต่อทางราชการอย่างยิ่งและมีผลการประเมินการปฏิบัติงานอยู่ในระดับดี

๒.๒ มีวันลาป่วย ลากิจ รวมกันไม่เกิน ๑๐ ครั้ง ๓๐ วัน แต่สำหรับพนักงานส่วนตำบลที่ลาเกินจำนวนครั้งที่กำหนด แต่วันลาไม่เกิน ๓๐ วัน และมีผลงานการปฏิบัติงานดี อาจพิจารณาผ่อนผันให้เลื่อนสองขั้นได้

๒.๓ มีวันลาพักผ่อน รวมกันปีละ ๖ ครั้ง และได้เสนอใบลาต่อผู้บังคับบัญชาตามลำดับจนถึงผู้มีอำนาจอนุญาต และเมื่ออนุญาตแล้วจึงจะหยุดราชการได้ ควรเสนอใบลาล่วงหน้าก่อนอย่างน้อย ๓ วัน

๒.๔ มาทำงานสายไม่เกิน ๑๐ ครั้ง

๒.๕ ผลการปฏิบัติงานเป็นไปตามหลักเกณฑ์และมาตรฐานที่หน่วยงานกำหนดขึ้น

๒.๖ มีส่วนร่วมกับองค์กร ชุมชนและสังคมได้เป็นอย่างดี

๓. คุณสมบัติของผู้ที่จำได้รับการเลื่อนขั้นเงินเดือนสองขั้น

๓.๑ ผลการปฏิบัติงานมีประสิทธิภาพและประสิทธิผลเป็นประโยชน์ต่อทางราชการอย่างยิ่งและมีผลการประเมินการปฏิบัติงานอยู่ในระดับดีเด่น

๓.๒ มีวันลาป่วย ลากิจ รวมกันไม่เกิน ๕ ครั้ง ๑๕ วัน แต่สำหรับพนักงานส่วนตำบลที่ลาเกินจำนวนครั้งที่กำหนด แต่วันลาไม่เกิน ๑๕ วัน และมีผลงานการปฏิบัติงานดีเด่น อาจพิจารณาผ่อนผันให้เลื่อนสองขั้นได้

๓.๓ มีวันลาพักผ่อน รวมกันปีละ ๔ ครั้ง และได้เสนอใบลาต่อผู้บังคับบัญชาตามลำดับจนถึงผู้มีอำนาจอนุญาต และเมื่ออนุญาตแล้วจึงจะหยุดราชการได้ ควรเสนอใบลาล่วงหน้าก่อนอย่างน้อย ๓ วัน

๓.๔ มาทำงานสายไม่เกิน ๕ ครั้ง

๓.๕ ผลการปฏิบัติงานเป็นไปตามหลักเกณฑ์และมาตรฐานที่หน่วยงานกำหนดขึ้น

๓.๖ มีส่วนร่วมกับองค์กร ชุมชนและสังคมได้เป็นอย่างดี

๔. คุณสมบัติของผู้ที่จำได้รับการเลื่อนขั้นเงินเดือนสองขั้น

การกำหนดตัวชี้วัดในการประเมินประสิทธิภาพความสำเร็จของงานของพนักงานส่วนตำบลและพนักงานจ้าง ให้แต่ละส่วนราชการกำหนดให้สอดคล้องกับปริมาณงานและความสำเร็จของงาน โดยให้หัวหน้าส่วนราชการ/ผอ.ของแต่ละกองกำหนดร่วมกันกับพนักงานที่สังกัดในส่วนราชการ และส่งให้งานบุคคลากรได้ตรวจสอบและเสนอผู้บริหารภายในวันที่ ๑๐ ของเดือนมีนาคม และเดือนกันยายน ของทุกปี

การอยู่เวรรักษาการณ์และบริการประชาชนในวันหยุดราชการ

๑. เวรรักษาการณ์เวลากลางวันรับผิดชอบตั้งแต่เวลา ๐๘.๓๐ น. – ๑๖.๓๐ น. เวรรักษาการณ์เวลากลางคืนรับผิดชอบตั้งแต่เวลา ๑๖.๓๐ น. – ๐๙.๐๐ น. ของวันรุ่งขึ้น หากผู้ปฏิบัติหน้าที่เวรไม่สามารถปฏิบัติหน้าที่ได้ ให้ผู้ปฏิบัติหน้าที่เวรรายนั้น ขออนุญาตต่อผู้บริหารหรือผู้รักษาราชการแทนเพื่อสับเปลี่ยนหรือจัดให้เจ้าหน้าที่คนอื่นปฏิบัติหน้าที่เวรแทน
๒. ตรวจสอบดูแลสถานที่และทรัพย์สินของทางราชการให้อยู่ในความเรียบร้อย
๓. ตรวจสอบดูแลห้ามมิให้บุคคลอื่นนำทรัพย์สินของทางราชการออกจากบริเวณสำนักงานวันแต่ได้รับอนุญาต
๔. ตรวจสอบตรา ดูแลมิให้บุคคลใดเสพของมีนเมา เล่นการพนัน หรือนำของมีนเมามาจำหน่ายในสำนักงานโดยเด็ดขาด
๕. จัดทำบันทึกการปฏิบัติหน้าที่เวร โดยให้ผู้ปฏิบัติหน้าที่เวรบันทึกเหตุการณ์ที่เกิดขึ้นแก่ทรัพย์สินและสถานที่ราชการ
๖. ในขณะที่ปฏิบัติหน้าที่ หากมีเหตุการณ์ผิดปกติอันอาจเป็นภัยแก่ทรัพย์สินหรืออาคารสถานที่หรือมีเหตุการณ์อันจะเป็นมูลที่จะก่อให้เกิดภัยดังกล่าวขึ้นได้ ให้รีบจัดการระงับเหตุการณ์ตามความสามารถที่จะกระทำให้บังเกิดผลดีที่สุด แล้วรีบรายงานให้ผู้ว่าราชการจังหวัด หรือผู้รักษาราชการแทน หัวหน้าส่วนราชการที่เกี่ยวข้อง และผู้มีหน้าที่เกี่ยวข้องทราบโดยด่วนทางโทรศัพท์ หรือระบบการสื่อสารที่เห็นสมควร
๗. ปฏิบัติหน้าที่อื่น ๆ ตามที่ได้รับมอบหมาย

หน้าที่ของผู้อยู่เวร

๑. สอดส่องตรวจตราดูแลความเรียบร้อย ระมัดระวัง อาคารสำนักงานเพื่อป้องกันการก่อวินาศกรรม และโจรกรรมตลอดจนการลอบวางเพลิงแก่อาคารสถานที่ราชการ เอกสารและทรัพย์สินของทางราชการ
๒. ตรวจสอบตราดูแลมิให้บุคคลที่มีได้มีหน้าที่เกี่ยวข้องแก่ทางราชการเข้ามากระทำการใดๆ ในบริเวณอาคารสำนักงาน โดยไม่มีเหตุผลอันสมควร
๓. ปฏิบัติราชการด่วนหรือพิเศษในระหว่างอยู่เวรตามคำสั่งของผู้บังคับบัญชา ซึ่งมีอำนาจสั่งการได้โดยชอบ
๔. หากมีเหตุการณ์ผิดปกติอันอาจเป็นภัยแก่ทรัพย์สินหรืออาคารสถานที่หรือมีเหตุการณ์อันจะเป็นมูลที่จะก่อให้เกิดภัยดังกล่าวขึ้นได้ ให้รีบจัดการระงับเหตุการณ์ตามความสามารถที่จะกระทำให้บังเกิดผลดีที่สุด แล้วรีบรายงานให้ผู้ว่าราชการจังหวัด หรือผู้รักษาราชการแทน หัวหน้าส่วนราชการที่เกี่ยวข้อง และผู้มีหน้าที่เกี่ยวข้องทราบโดยด่วนทางโทรศัพท์ หรือระบบการสื่อสารที่เห็นสมควร
๕. ผู้อยู่เวรจะต้องตรวจตราไฟฟ้าหรือปลั๊กสายไฟที่เสียไว้โดยไม่จำเป็นภายในอาคารสำนักงานและอาคาร เพื่อเป็นไปตามมาตรการประหยัดไฟฟ้าของสำนักงาน

๖. หากผู้ที่มีรายชื่อไม่สามารถปฏิบัติหน้าที่ได้ ให้มีการบันทึกแลกเปลี่ยนเวรในสมุดลงชื่อเป็นลายลักษณ์อักษร และแจ้งเหตุผลเป็นครั้งคราว ประกอบรายงานในสมุดลงชื่อปฏิบัติงาน
๗. ให้บันทึกเหตุการณ์ระหว่างเวลาการอยู่เวรว่าเหตุการณ์ และสภาพทั่วไปเป็นปกติหรือไม่ในสมุดที่ทางองค์การบริหารส่วนตำบลไผ่ล้อม จัดไว้ให้และผู้ตรวจในแต่ละวัน

หน้าที่ของผู้ตรวจเวร

๑. ให้ผู้มีหน้าที่ตรวจเวรปฏิบัติหน้าที่สอดส่องตรวจตราเพื่อให้การอยู่เวรเป็นไปด้วยความเรียบร้อยและให้บันทึกเหตุการณ์พร้อมทั้งลงชื่อ ลายมือชื่อ และเวลาตรวจไว้เป็นหลักฐาน และให้บันทึกไว้ด้วยว่าเวรรักษาการณ์อยู่ประจำหน้าที่ครบถ้วนหรือไม่
๒. ให้ผู้ทำหน้าที่ตรวจเวรยามรักษาการณ์ ลงลายมือชื่อและเวลาตรวจไว้ในสมุดลงชื่อปฏิบัติหน้าที่เวร และบันทึกไว้ด้วยว่าเวรยามอยู่ประจำหน้าที่ครบถ้วนหรือไม่ในกรณีที่พบว่าเหตุการณ์เร่งด่วน หรือมีประชาชนมาขอใช้บริการ หรือมีข้อร้องเรียนระหว่างที่อยู่เวร ให้บันทึกเหตุการณ์นั้นไว้ด้วย และรายงานต่อผู้บังคับบัญชาทราบทันที
๓. ตรวจตราการปฏิบัติหน้าที่ของผู้อยู่เวรตามหน้าที่ในข้อ ๒.๑ - ๒.๖ โดยเคร่งครัด

การเปลี่ยนแปลงการอยู่เวร

หากผู้ใดมีเหตุขัดข้อง ไม่สามารถอยู่เวรหรือตรวจเวรในวัน เวลา ที่กำหนดในคำสั่งนี้จะต้องให้ผู้บังคับบัญชาในหน่วยงานนั้น จัดเจ้าหน้าที่อื่นในบังคับบัญชา สับเปลี่ยนแทนกัน หรือตกลงกัน ให้บุคคลนั้นปฏิบัติการแทน พร้อมทำบันทึกแจ้งการตกลงหรือสับเปลี่ยนเวรหรือตรวจเวรขออนุมัติเมื่อได้รับอนุมัติแล้วจึงจะเปลี่ยนอยู่เวรแทนกันได้

การกำหนดหลักเกณฑ์การใช้รถยนต์ส่วนกลาง

ให้เป็นไปตามระเบียบกระทรวงมหาดไทยว่าด้วยการใช้รถยนต์และการรักษารถยนต์ขององค์การปกครองส่วนท้องถิ่น พ.ศ. ๒๕๔๘

“รถยนต์ส่วนกลาง” หมายถึง รถยนต์หรือรถจักรยานยนต์ที่จัดไว้เพื่อกิจการอันเป็นส่วนรวมขององค์การบริหารส่วนตำบลไผ่ล้อมและให้หมายรวมถึงรถยนต์ที่ใช้ในการบริการประชาชนหรือใช้ในหน้าที่ส่วนราชการขององค์การบริหารส่วนตำบลไผ่ล้อม เช่น รถจักรยานยนต์ รถยนต์บรรทุกน้ำ รถกระเช้าอเนกประสงค์ รถและเครื่องจักรกลต่างๆ

“ผู้มีอำนาจสั่งอนุญาตใช้รถ” หมายถึง นายกองค้การบริหารส่วนตำบลไผ่ล้อม หรือผู้ที่ได้รับมอบหมายจากนายกองค้การบริหารส่วนตำบลไผ่ล้อม

“การใช้รถยนต์ขององค์การบริหารส่วนตำบลไผ่ล้อม” ให้ใช้เพื่อกิจการอันเป็นส่วนรวมขององค์การบริหารส่วนตำบลไผ่ล้อม ดังนี้

๑. เพื่อกิจการงานขององค์การบริหารส่วนตำบลไผ่ล้อม
๒. เพื่อกิจการงานของส่วนราชการต่าง ๆ ขององค์การบริหารส่วนตำบลไผ่ล้อม
๓. เพื่อกิจการงานศูนย์ อปพร, กู้ชีพ กู้ภัย ในสังกัดองค์การบริหารส่วนตำบล ที่ใช้หรือสนับสนุนงานและส่งเสริมกิจการงานป้องกันและบรรเทาสาธารณภัย กู้ชีพ กู้ภัย
๔. เพื่อกิจการในการบริหารราชการของส่วนราชการอื่น หรือบุคคลภายนอกตามที่

ได้รับการร้องขอ และได้รับการอนุมัติจากผู้มีอำนาจสั่งอนุญาตใช้รถ

๕. เพื่อใช้ในการบริการประชาชนในพื้นที่ เฉพาะกรณีจำเป็นเร่งด่วนหรือเฉพาะกิจโดยให้อยู่ในดุลพินิจของผู้มีอำนาจสั่งอนุญาตใช้รถ ทั้งนี้ให้คำนึงถึงสถานการณ์คลังขององค์การบริหารส่วนตำบลในการเบิกจ่ายน้ำมัน เชื้อเพลิง การซ่อมแซม การบำรุงรักษา และให้เป็นไปด้วยความเสมอภาค

๖. เพื่อใช้ในกิจเฉพาะตามลักษณะการใช้งานของส่วนราชการขององค์การบริหารส่วนตำบล ฝั่ล้อม เช่น รถจักรยานยนต์ รถยนต์บรรทุกน้ำ รถกระเช้าอเนกประสงค์ ในเขตองค์การบริหารส่วนตำบลหรือนอกเขต ตามที่ได้รับการร้องขอ และให้ได้รับอนุญาตจากผู้มีอำนาจสั่งอนุญาตใช้รถ

๑. การรับผิดชอบรถยนต์ส่วนกลางของแต่ละส่วนราชการ ให้มอบหมายเป็นคำสั่งของแต่ละส่วนราชการ โดยให้กำหนดดังนี้

รถยนต์ส่วนกลาง หมายเลขทะเบียน กข ๓๘๐๙ สำนักงานปลัด เป็นหน้าที่ของพนักงานขับ
รถยนต์ เป็นผู้ดูแล

รถยนต์ส่วนกลาง หมายเลขทะเบียน กจ ๕๑๑๐ สำนักงานปลัด เป็นหน้าที่ของพนักงานขับ
รถยนต์ เป็นผู้ดูแล

รถยนต์บรรทุกน้ำ หมายเลขทะเบียน บน ๒๕๗๘ สำนักงานปลัด เป็นหน้าที่ของเจ้าพนักงาน
ป้องกันและบรรเทาสาธารณภัย เป็นผู้ดูแล

รถตู้โดยสารขนาด ๑๒ ที่นั่ง หมายเลขทะเบียน นข ๒๘๒๗ สำนักงานปลัด เป็นหน้าที่ของ
พนักงานขับรถยนต์ เป็นผู้ดูแล

รถกระเช้าอเนกประสงค์ หมายเลขทะเบียน ๘๑-๒๐๘๗ กองช่าง เป็นหน้าที่ของกองช่าง เป็น
ผู้ดูแล

รถจักรยานยนต์ หมายเลขทะเบียน กรพ ๒๘ กองช่าง เป็นหน้าที่ของกองช่าง เป็นผู้ดูแล

รถจักรยานยนต์ หมายเลขทะเบียน ๑ กข ๙๔๖๑ กองช่าง เป็นหน้าที่ของกองช่าง เป็นผู้ดูแล

๒. การขออนุญาตใช้รถยนต์ขององค์การบริหารส่วนตำบลฝั่ล้อม

๒.๑ การใช้รถยนต์ส่วนกลางให้ใช้ในการปฏิบัติราชการเพื่อกิจการอันเป็นส่วนรวมของ
องค์การบริหารราชการส่วนตำบลฝั่ล้อม และหากจะใช้รถยนต์ส่วนกลางออกนอกเขตองค์การบริหารส่วนตำบลฝั่ล้อม ให้
ผู้ใช้งานขออนุญาตใช้รถยนต์ส่วนกลาง (แบบ ๓)

๒.๒ ผู้ใช้งานรถยนต์ส่วนกลางต้องบันทึกการใช้รถยนต์ส่วนกลางทุกครั้งที่มีการใช้รถยนต์
(แบบ ๔) โดยผู้ที่มีหน้าที่รับผิดชอบดูแลต้องคอยติดตามการบันทึกการใช้รถยนต์ส่วนกลางให้เป็นปัจจุบัน พร้อมรายงาน
พัสดุเพื่อเสนอผู้บริหารทราบภายในวันที่ ๑ ของเดือนถัดไป

๒.๔ การใช้รถยนต์ให้พนักงานขับรถเป็นผู้ขับขี่ ยกเว้นในขณะนั้นจำเป็นต้องใช้รถและไม่มี
พนักงานขับรถ หรือมีแต่ไม่สามารถปฏิบัติหน้าที่ให้ผู้ขออนุญาตเป็นพนักงานขับรถรับผิดชอบการใช้รถในการปฏิบัติ
ราชการ ยกเว้นมีคำสั่งเป็นการเฉพาะกิจ

๒.๕ การใช้รถยนต์ของส่วนราชการอื่น หรือบุคคลภายนอกที่ประสงค์จะใช้รถยนต์เพื่อติดต่อ
ราชการหรือกิจการทั่วไป เฉพาะกรณีจำเป็นเร่งด่วนหรือเฉพาะกิจ ให้ผู้ขอใช้จัดทำเป็นหนังสือขอใช้รถ และต้องได้รับอนุญาต
จากผู้มีอำนาจสั่งใช้ก่อนนำรถไปใช้งาน

๒.๖ หลังจากเสร็จสิ้นการใช้รถเมื่อกลับเข้ามาแล้วให้นำกุญแจเก็บไว้ที่สถานที่เก็บ และส่งเลขไมค์ให้ผู้รับผิดชอบรถยนต์ส่วนกลางและตรวจสอบสภาพรถให้พร้อมสำหรับการใช้งานได้ที่อยู่เสมอและพร้อมที่จะใช้งานในครั้งต่อไป

๒.๗ ภายในวันที่ ๑ ของเดือนถัดไป ผู้รับผิดชอบการใช้รถยนต์ขององค์การบริหารส่วนตำบลไผ่ล้อม ต้องนำส่งเอกสารประกอบการใช้รถยนต์ให้แก่งานพัสดุเพื่อตรวจสอบและรายงานผู้บริหารต่อไป

๓. การเก็บรักษาและดูแลซ่อมบำรุงรักษารถยนต์ขององค์การบริหารส่วนตำบลไผ่ล้อม

๓.๑ ผู้รับผิดชอบดูแลรถยนต์ต้องทำความสะอาดรถยนต์ในความรับผิดชอบให้สะอาดอยู่เสมอพร้อมในการใช้งานในครั้งต่อไป

๓.๒ ผู้รับผิดชอบดูแลรถยนต์หรือผู้ที่ได้รับมอบหมายต้องทำความสะอาดรถยนต์ที่อยู่ในความรับผิดชอบ อย่างน้อยสัปดาห์ละ ๑ ครั้ง

๓.๓ การบำรุงรักษายนต์ เช่น การเติมหรือเปลี่ยนน้ำมันเครื่อง น้ำมันเบรก ไล่กรองน้ำมันเครื่อง แบทเตอรี่ เป็นต้น ให้ผู้รับผิดชอบตรวจสอบและรายงานพัสดุ เพื่อทำเดินการซ่อมบำรุงตามระยะการใช้งานรถยนต์และขออนุมัติผู้บริหาร

การกำหนดการดำเนินงานสารบรรณ การประชาสัมพันธ์ เข้าร่วมการฝึกอบรมและงานอื่น ๆ

๑. การบันทึกผ่านเว็บไซต์ ประชาสัมพันธ์ ประกาศต่าง ๆ ของส่วนราชการ

การบันทึกผ่านเว็บไซต์ สื่ออิเล็กทรอนิกส์ต่าง ๆ ขององค์การบริหารส่วนตำบลไผ่ล้อม ให้อยู่ในความรับผิดชอบของผู้ช่วยเจ้าหน้าที่บันทึกข้อมูล โดยกำหนดให้เจ้าหน้าที่แต่ละส่วนราชการส่งมอบเอกสารที่จะดำเนินการให้เจ้าหน้าที่ผู้รับผิดชอบดำเนินการบันทึกผ่านระบบอิเล็กทรอนิกส์ก่อนอย่างน้อย ๓ วันทำการ เพื่อเจ้าหน้าที่จะได้ดำเนินการได้อย่างเรียบร้อยต่อไป

๒. การจัดเก็บเอกสารด้านงานสารบรรณ

๒.๑ ให้ทุกส่วนราชการในสังกัดองค์การบริหารส่วนตำบลไผ่ล้อมจัดส่งคำสั่ง ประกาศ หนังสือราชการต่าง ๆ ให้งานธุรการจัดเก็บภายหลังเสร็จสิ้นการดำเนินการเพื่อเก็บรักษา อย่างน้อย ๓ วันทำการ ทั้งนี้ให้เป็นไปตามระเบียบสำนักนายกรัฐมนตรีว่าด้วยงานสารบรรณ พ.ศ. ๒๕๒๖

๒.๒. การเสนองานต่าง ๆ ให้ทุกส่วนส่งแฟ้มไว้ที่โต๊ะเอกสาร แล้วให้เจ้าหน้าที่ธุรการ หรือเจ้าหน้าที่ที่ได้รับมอบหมาย นำแฟ้มออกมาตรวจความถูกต้องแล้วเสนอให้ผู้บังคับบัญชาตามลำดับชั้น หากเกิดข้อผิดพลาดให้ทำเครื่องหมายไว้ และแจ้งกลับไปยังส่วนที่เสนองานมา เพื่อแก้ไขและนำเสนอใหม่

๒.๓ ให้เจ้าหน้าที่ธุรการ หรือเจ้าหน้าที่ที่ได้รับมอบหมายจากเจ้าหน้าที่ธุรการเข้าตรวจหนังสือสั่งการของกรมส่งเสริมการปกครองท้องถิ่นทุกวัน อย่างน้อยวันละ ๒ ครั้ง หากมีหนังสือสำคัญให้นำเรียนปลัดองค์การบริหารส่วนตำบลทราบ เพื่อสั่งการต่อไป และให้ตรวจสอบในเมนูข่าวประจำวันในเว็บไซต์ของกรมส่งเสริมการปกครองท้องถิ่น แล้วปรี้นข่าวที่คิดว่ามีส่วนสำคัญต่อองค์การบริหารส่วนตำบลมาปิดประกาศ

๒.๔. ให้ส่วนราชการทุกส่วนนำผลการปฏิบัติงาน และผลการปฏิบัติตามข้อสั่งการของผู้บังคับบัญชารายงานต่อที่ประชุมประจำเดือนทุกเดือน

- ๒.๕. การเดินทางไปราชการให้ทุกคนเขียนคำขออนุญาตในการเดินทางไปราชการทุกครั้ง ยกเว้นเดินทางไปราชการต่างจังหวัดตามหนังสือสั่งการให้ใช้บันทึกขออนุญาตพร้อมคำสั่งในการอนุญาตเดินทางไปราชการ
- ๒.๖ การเข้ารับการฝึกอบรมตามโครงการต่าง ๆ ให้เป็นไปตามหน้าที่ความรับผิดชอบ มาตรฐานกำหนด ตำแหน่งของแต่ละบุคคล โดยคำนึงถึงความรู้ที่จะได้รับ สถานะการเงินการคลัง และรายงานผลการฝึกอบรมให้ทราบ ภายหลังจากเดินทางกลับพร้อมทั้งทำแบบแสดงเจตจำนงในการเข้ารับการฝึกอบรมหากโครงการหรือหลักสูตรนั้นมี ค่าลงทะเบียนและรายงานผลให้ผู้บริหารทราบและจัดส่งให้งานการเจ้าหน้าที่เก็บรวบรวมเป็นองค์ความรู้ต่อไป
- ๒.๗. ให้ทุกส่วนราชการดำเนินการถือปฏิบัติตามข้อสั่งการของผู้บังคับบัญชาอย่างเคร่งครัดที่ได้สั่งการลง ไป และให้ปฏิบัติงานรวมทั้งรายงานผลการปฏิบัติภายในระยะเวลาที่กำหนด หากไม่ได้กำหนดระยะเวลาไว้ ให้ดำเนินการ ภายในระยะเวลา ๓ วันทำการ และให้ทุกส่วนราชการถือเป็นเรื่องสำคัญ หากไม่ดำเนินการถือว่ามีความผิดทางวินัย
- ๒.๘ ให้ทุกส่วนราชการที่ประสงค์จะขอข้อมูลต่าง ๆ ของแต่ละส่วนราชการอื่น ๆ ภายในองค์การบริหาร ส่วนตำบลไผ่ล้อม โดยให้ส่วนราชการที่ประสงค์จะขอข้อมูลต้องประสานกับส่วนราชการนั้น ๆ ก่อนล่วงหน้า และส่วน ราชการที่ให้ข้อมูลได้ต้องดำเนินการให้ข้อมูลให้ชัดเจน ถูกต้อง ตามหลักฐานที่อยู่ในความรับผิดชอบ และให้แต่ละส่วน ราชการที่รับผิดชอบได้รับความสะดวกจากข้อมูลนั้น ๆ เพื่อประกอบในการดำเนินงานขององค์การบริหารส่วนตำบลไผ่ล้อม ด้วยความรวดเร็ว และเรียบร้อย เช่น การตรวจสอบเอกสารด้านการบริหารจัดการที่ดี ITA การจัดเตรียมเอกสารเพื่อรับ ตรวจสอบต่าง ๆ เป็นต้น
- ๒.๙ การจัดทำควบคุมภายในขององค์การบริหารส่วนตำบลไผ่ล้อม ให้กำหนดส่งภายในวันที่ ๑ กันยายน ของทุกปีให้สำนักงานปลัดได้รวบรวมเพื่อตรวจสอบและรายงานให้ผู้บริหารและหน่วยงานที่เกี่ยวข้องทราบ
- ๒.๑๐ การจัดทำคำสั่งของส่วนราชการต่าง ๆ ที่เกี่ยวกับความรับผิดชอบในหน้าที่ของแต่ละบุคคลในสังกัด ของส่วนราชการอื่นต้องแจ้งให้บุคคลนั้น ๆ ทราบก่อนล่วงหน้าไม่น้อยกว่า ๓ วัน และหากมีการปรับปรุงคำสั่งหน้าที่ความ รับผิดชอบของเจ้าหน้าที่ในส่วนราชการต่าง ๆ ต้องแจ้งให้งานบุคลากรทราบเพื่อจะได้ดำเนินการปรับปรุงในคำสั่งรวมของ องค์การบริหารส่วนตำบลไผ่ล้อมต่อไป
- ๒.๑๑ การเข้าร่วมพิธีการต่าง ๆ เช่น งานเฉลิมพระชนมพรรษา งานเฉลิมพระเกียรติของพระราชวงศ์ งาน/กิจกรรมต่าง ๆ ขององค์การบริหารส่วนตำบลไผ่ล้อมหน่วยงานภายนอกอื่น ๆ ให้พนักงานส่วนตำบลและพนักงานจ้าง ทุกคนเข้าร่วมกิจกรรม หากไม่ได้เข้าร่วมให้ชี้แจงเหตุผลให้ผู้บริหารทราบ
- ๒.๑๒ ให้พนักงานขององค์การบริหารส่วนตำบลไผ่ล้อมพนักงานส่วนตำบล พนักงานจ้าง ครู ถือปฏิบัติ ตามคำสั่งทุกคำสั่งที่ได้รับมอบหมายหน้าที่ต่าง ๆ โดยเคร่งครัด
- ๓. การดูแลความสะอาดและความเรียบร้อย**
- ๓.๑ การดูแลความสะอาดและความเรียบร้อยภายในอาคารที่ทำการองค์การบริหารส่วนตำบล ไผ่ล้อม และอาคารทุกอาคาร รวมทั้งห้องน้ำ ตลอดจนการจัดสถานที่ให้บริการผู้มาติดต่อราชการ ให้นักการภารโรง, คนงาน ทั่วไป แม่บ้าน รับผิดชอบ ภายใต้งานกำกับดูแลของสำนักงานปลัดเป็นผู้รับผิดชอบ
- ๓.๒ การดูแลความปลอดภัย อุปกรณ์ไฟฟ้า และความเรียบร้อยบริเวณภายในและนอกอาคาร ให้กองช่าง เป็นผู้กำกับดูแลและโดยให้นักการภารโรง,คนงานทั่วไป แม่บ้านหรือเจ้าหน้าที่ของสำนักงานปลัด องค์การบริหารส่วนตำบล ไผ่ล้อม เป็นผู้ปฏิบัติงาน ยกเว้นในบางกรณีจะให้เจ้าหน้าที่ของส่วนอื่นๆ เป็นผู้ปฏิบัติงานตามที่ผู้อำนวยการกองช่างร้องขอ

การกำหนดการด้านการวางแผนและงบประมาณ

๑. การวางแผนและงบประมาณ

๑.๑ การจัดทำงบประมาณรายจ่ายประจำปี ให้ส่วนราชการจัดส่งประมาณการรายรับและประมาณการรายจ่ายและให้กองคลังจัดทำประมาณการรายรับ-รายจ่าย และสถิติการรับ-จ่ายจริงย้อนหลังให้เจ้าหน้าที่งบประมาณตรวจสอบภายในวันที่ ๒๐ ของเดือนมิถุนายนของทุกปี

๑.๒ การโอน แก้ไข เปลี่ยนแปลงคำชี้แจงในงบประมาณรายจ่ายประจำปี ให้แต่ละส่วนราชการตรวจสอบงบประมาณและจัดทำรายละเอียดการโอน แก้ไข เปลี่ยนแปลงคำชี้แจงพร้อมเหตุผลในการโอน แก้ไข เปลี่ยนแปลงคำชี้แจงให้เจ้าหน้าที่งบประมาณทราบก่อนล่วงหน้าไม่น้อยกว่า ๓ วันทำการ เพื่อดำเนินการขออนุมัติจากผู้บริหารหรือสภาท้องถิ่น

๑.๓ การจัดทำแผนดำเนินงานให้ส่วนราชการต่าง ๆ จัดส่งแผนดำเนินงานของแต่ละส่วนราชการ ส่งให้นักวิเคราะห์นโยบายและแผนภายในเดือนตุลาคมของทุกปีเพื่อดำเนินการจัดทำแผนดำเนินงานขององค์การบริหารส่วนตำบลไผ่ล้อม ให้แล้วเสร็จภายในเดือนธันวาคมของทุกปีและประชาสัมพันธ์ให้ส่วนราชการอื่นทราบโดยทั่วไป

๑.๔ การจัดทำแผนสามปี ให้ส่วนราชการต่าง ๆ จัดส่งแผนงานหรือโครงการพร้อมรายละเอียดของแต่ละส่วนราชการ จัดส่งให้นักวิเคราะห์นโยบายและแผนภายในเดือนมีนาคมเพื่อดำเนินการในการรวบรวมจัดทำแผนพัฒนาสาขาขององค์การบริหารส่วนตำบลไผ่ล้อมให้แล้วเสร็จพร้อมประชาสัมพันธ์ให้ส่วนราชการอื่น ๆ ทราบภายในเดือนพฤษภาคมของทุกปี

การกำหนดการดำเนินงานด้านกฎหมาย คดีความ

การจัดทำคำชี้แจงข้อทักท้วง หรือด้านกฎหมายต่าง ๆ ให้ส่วนราชการที่มีหน้าที่รับผิดชอบ โดยตรงตรวจสอบชี้แจงรายละเอียดแก่หน่วยงานภายนอกเป็นการเบื้องต้นก่อน หากไม่สามารถชี้แจงรายละเอียดได้จึงส่งเอกสารประกอบเรื่อง ๆ นั้นให้แก่งานกฎหมายและคดีเพื่อพิจารณาในลำดับต่อไป ทั้งนี้ การจะต้องจัดส่งเอกสารต่าง ๆ เพื่อประกอบในการชี้แจงหน่วยงานภายนอกให้แก่งานกฎหมายและคดีตรวจสอบไม่น้อยกว่า ๓ วันทำการ

การรับเรื่องราวร้องเรียนและร้องทุกข์ของประชาชน

๑. การรับเรื่องราวร้องเรียนและร้องทุกข์ให้

- งานธุรการรับเรื่อง แจ้งรายละเอียดให้สำนักงานปลัดและกองช่างทราบโดยเร่งด่วนและรายงานผู้บริหารทราบภายใน ๑ วันทำการ
- งานป้องกันและบรรเทาสาธารณภัย สำนักงานปลัด เข้าดำเนินการตรวจสอบ และรายงานผู้บริหารพิจารณาสั่งการ ภายใน ๓ วันทำการนับจากวันรับเรื่องดังกล่าว
- หากต้องดำเนินการเร่งด่วน ให้งานป้องกันและบรรเทาสาธารณภัย สำนักงานปลัด ติดตามเอกสาร และรวบรวมส่งให้งานพัสดุดำเนินการตามระเบียบภายใน ๓ วันทำการ
- หากต้องดำเนินการซ่อมแซมปกติ ให้กองช่าง ดำเนินการติดตามเอกสาร และรวบรวมส่งให้งานพัสดุดำเนินการตามระเบียบภายใน ๕ วันทำการ
- แจ้งผลการดำเนินการให้ผู้ร้องเรียนและร้องทุกข์ทราบภายใน ๑ วันทำการ

การเบิกจ่ายเงินงบประมาณ เงินนอกงบประมาณ

๑.๑ จัดทำโครงการตามข้อบัญญัติ

- กรณีจัดทำโครงการให้ส่งบันทึกขออนุมัติดำเนินการให้กองคลังภายใน ๑๐ วันทำการ
- เอกสารที่ต้องแนบ
 - โครงการ
 - บันทึกจัดหาพัสดุ
 - TOR
 - แผนพัฒนาสี่ปี
- ระเบียบหนังสือสั่งการที่เกี่ยวข้อง
- พัสตุดำเนินตามขั้นตอนตามระเบียบฯ
- ส่งเอกสารเบิกจ่ายภายใน ๓ วันหลังตรวจรับพัสดุ
- ส่วนราชการผู้เบิกส่งรูปถ่าย/รายชื่อผู้ร่วมงานและเอกสารที่เกี่ยวข้องประกอบการเบิกจ่ายหลังเสร็จสิ้นโครงการภายใน ๕ วันทำการ
- กองคลังตรวจรับเอกสาร(ถูกต้องครบถ้วน) เบิกจ่ายภายใน ๓ วันนับถัดจากวันรับฎีกา
- กองคลังตรวจรับเอกสาร (ไม่ครบถ้วน) ส่งคืนแก้ไข เบิกจ่ายภายใน ๓ วัน หลัง ตรวจสอบแล้วครบถ้วนถูกต้อง

๑.๒ การยืมเงินตามโครงการ

- ส่งโครงการเอกสารต้นเรื่องทั้งหมดให้กองคลัง ก่อนวันที่จะใช้เงินไม่น้อยกว่า ๕ วันทำการ นอกจากกรณีเร่งด่วน
- จัดทำบันทึกยืมเงินตามแบบ/จัดทำสัญญายืมกำหนดส่งใช้ภายใน ๓๐ วันนับจากวันที่ได้รับเงิน
- กองคลังตรวจรับเอกสารถูกต้องครบถ้วนเบิกจ่ายภายใน ๓ วันทำการ นับถัดจากวันรับฎีกาหรือเร็วกว่านี้ก่อนดำเนินโครงการ
- หลังจากดำเนินการโครงการเสร็จสิ้นภายใน ๓๐ วัน นับจากวันที่ได้รับเงินตามสัญญายืม
- ส่งเอกสารตามรายการดังนี้
 - บันทึกส่งใช้เงินยืมพร้อมถ่ายเอกสารโครงการแนบเรื่อง
 - ใบเสร็จรับเงิน
 - ภาพถ่าย/รายชื่อผู้ร่วมงาน
- กรณีมีเงินเหลือจ่ายจากโครงการบันทึกส่งใช้เงินสด

๑.๓ การเบิกค่าวิทยากร

- หนังสือเชิญวิทยากร
- หนังสือตอบรับจากวิทยากร
- เอกสารการปฏิบัติงานของวิทยากร
- ภาพถ่าย/รายชื่อผู้ร่วมงานโครงการ
- ใบเสร็จรับเงิน
- สำเนาบัตรประชาชนวิทยากร
- บันทึกส่งใช้เงินยืมพร้อมถ่ายเอกสารโครงการแนบเรื่องส่งใช้เงินยืม

๑.๔ การเบิกเงินรางวัล

- ใบสำคัญรับเงิน
- ผลการแข่งขัน

- รายชื่อนักกีฬาที่ร่วมแข่งขันกีฬาแต่ละประเภทที่รับรางวัล
- ภาพถ่าย/รายเซ็นครบถ้วนตามโครงการ
- บันทึกลงใช้เงินยืม/พร้อมถ่ายเอกสารโครงการแนบเรื่องส่งใช้เงินยืม

๑.๕ การยืมเงินค่าลงทะเบียน/ค่าเดินทางราชการ

- จัดทำบันทึกยืมเงิน
- ส่งเอกสารต้นเรื่องทั้งหมดพร้อมคำสั่งให้กองคลังก่อนจะใช้เงินไม่น้อยกว่า ๕ วันทำการ นอกจากกรณีเร่งด่วน
- จัดทำสัญญายืมกำหนดคำสั่งใช้ภายใน ๑๕ วันนับจากวันที่กลับมาถึง
- กองคลังตรวจรับเอกสารตั้งฎีกาเบิกจ่ายภายใน ๓ วันนับจากวันรับฎีกา
- ครบกำหนดส่งใช้เงินยืม
- จัดทำบันทึกส่งใช้เงินยืม
- ส่งเอกสารรายงานการเดินทางทั้งหมดพร้อมใบสำคัญรับเงิน
- ถ่ายเอกสารต้นเรื่องแนบ

๑.๖ การงานโครงการก่อสร้าง

- งบประมาณจากข้อบัญญัติ
- ส่งแบบแปลนพร้อมบันทึกโครงการ
- บันทึกขออนุมัติจัดหาพัสดุส่งกองคลัง
- พัสดุดำเนินการขออนุมัติแต่งตั้งคณะกรรมการกำหนดราคากลางภายใน ๕ วันทำการ
- คณะกรรมการกำหนดราคากลางรายงานผลการกำหนดราคากลางให้พัสดุ
- พัสดुरายงานขอซื้อจ้างภายใน ๑๐ วันนับจากคณะกรรมการกำหนดราคากลางเสร็จสิ้น
- พัสดูจัดทำเอกสารสอบราคาประกาศสอบราคาขายแบบ ๑๐ วันทำการ
- คณะกรรมการเปิดซอง ๑ วัน
- คณะกรรมการรายงานผลการเปิดซองสอบราคา
- พัสดุดำเนินการรายงานผลการสอบราคาเสนอหัวหน้าพัสดุ/นายกอนุมัติภายใน ๓ วัน
- นายกอนุมัติ
- ส่งหนังสือเรียกผู้ชนะทำสัญญาภายใน ๗ วัน
- พัสดูจัดทำสัญญาจ้าง
- พัสดุส่งสำเนาสัญญาจ้างให้กองช่างดำเนินการ
- ผู้รับจ้างส่งมอบงาน
- กองช่างรายงานผลการควบคุมงาน ให้ประธานกรรมการตรวจรับงานจ้างทราบ และเสนอให้ผู้บริหารทราบทุกวันทำการ พร้อมจัดส่งให้งานพัสดุ รวบรวมเพื่อดำเนินการเบิกจ่ายต่อไป
- กองช่างจัดทำบันทึกส่งภาพถ่าย/รายงานผลการดำเนินงานตามโครงการให้พัสดุภายใน ๓ วันนับจากงานแล้วเสร็จตามสัญญา
- พัสดูแจ้งคณะกรรมการตรวจรับงานจ้างตรวจรับงานภายใน ๓ วันนับจากที่นายกรทราบ
- คณะกรรมการตรวจรับงานจ้างตรวจรับงานจ้างเรียบร้อยตามแบบ
- พัสดुरายงานการตรวจรับงานให้ผู้บริหารทราบ
- รวบรวมเอกสารการตรวจรับงานทั้งหมดให้หน่วยงานเจ้าของงบประมาณวางฎีกาและจัดส่งเอกสารให้กองคลังภายใน ๑ วันทำการ

- กองคลังตรวจสอบเอกสาร (เอกสารครบถ้วน) เบิกจ่ายภายใน ๓ วัน- กองคลังตรวจสอบเอกสาร (เอกสารไม่ครบถ้วน) ส่งคืนแก้ไข เบิกจ่ายภายใน ๓ วัน หลังตรวจรับเอกสารถูกต้อง

๑.๗ การจ่ายขาดเงินสะสม

- เมื่อสภามีมติเพื่ออนุมัติการจ่ายขาดเงินสะสม ให้นำเอกสารทั้งหมดพร้อมวาระการประชุมสภาให้แก่งานพัสดุ
- พระราชบัญญัติการจัดซื้อจัดจ้างและการบริหารพัสดุภาครัฐ พ.ศ. ๒๕๖๐

๑.๘ การจ่ายเงินอุดหนุนหน่วยงานอื่น

- ให้กองคลังติดตามรายงานผลการดำเนินงานหลังเสร็จสิ้นโครงการภายใน ๓๐ วัน
- กองคลังจัดทำรายงานตามแบบที่กำหนดรายงานให้ สตง.ภายในกำหนด
- ตรวจสอบความถูกต้องและรายงานผู้บริหารทราบ

(บทเฉพาะกาล)

ให้พนักงานส่วนตำบล พนักงานจ้างในสังกัด องค์การบริหารส่วนตำบลไม่ล้าสมัยปฏิบัติ ตามแนวทางและหลักเกณฑ์ตามคู่มือฉบับนี้ โดยให้หัวหน้าส่วนราชการ ผู้อำนวยการกอง ของแต่ละหน่วยงานพิจารณา ตรวจสอบ ติดตาม กำกับดูแล ประเมินผลการปฏิบัติงานให้เป็นไปตามหลักเกณฑ์ ฉบับนี้ และระเบียบ กฎหมาย หนังสือสั่งการที่เกี่ยวข้อง ภายใต้การบังคับบัญชาของผู้บริหารท้องถิ่น

(บรรณานุกรม)

๑. ประกาศคณะกรรมการพนักงานส่วนตำบลจังหวัดอุดรธานี เรื่อง หลักเกณฑ์และเงื่อนไขเกี่ยวกับการบริหารงานบุคคลขององค์การบริหารส่วนตำบลไม่ล้าม
๒. ประกาศคณะกรรมการพนักงานส่วนตำบลจังหวัดอุดรธานี เรื่อง หลักเกณฑ์และเงื่อนไขเกี่ยวกับพนักงานจ้าง
๓. ประกาศคณะกรรมการกลางพนักงานส่วนตำบล เรื่องมาตรฐานทั่วไปเกี่ยวกับพนักงานจ้าง
๔. ระเบียบสำนักนายกรัฐมนตรีว่าด้วยการลาของข้าราชการ พ.ศ. ๒๕๕๕
๕. ระเบียบกระทรวงมหาดไทยว่าด้วยการใช้รถยนต์การรักษารถยนต์ขององค์กรปกครองส่วนท้องถิ่น พ.ศ. ๒๕๔๘
๖. ระเบียบสำนักงานนายกรัฐมนตรีว่าด้วยงานสารบรรณ พ.ศ. ๒๕๒๖
๗. ระเบียบกระทรวงมหาดไทย ว่าด้วยวิธีงบประมาณขององค์กรปกครองส่วนท้องถิ่น พ.ศ. ๒๕๔๑ แก้ไขเพิ่มเติม (ฉบับที่ ๒ และ ๓) พ.ศ. ๒๕๔๓
๘. ระเบียบกระทรวงมหาดไทย ว่าด้วยการรับเงิน การเบิกจ่ายเงิน การฝากเงิน การเก็บรักษาเงิน และการตรวจเงินขององค์กรปกครองส่วนท้องถิ่น (ฉบับที่ ๓) พ.ศ. ๒๕๕๘
๙. ระเบียบกระทรวงมหาดไทย ว่าด้วยการรับเงิน การเบิกจ่ายเงิน การฝากเงิน การเก็บรักษาเงิน และการตรวจเงินขององค์กรปกครองส่วนท้องถิ่น พ.ศ. ๒๕๕๗
๑๐. พระราชกฤษฎีกาการจ่ายเงินเดือน เงินปี บำเหน็จ บำนาญและเงินอื่นในลักษณะเดียวกัน พ.ศ. ๒๕๓๕ และแก้ไขเพิ่มเติมถึง (ฉบับที่ ๕)
๑๑. พระราชบัญญัติการจัดซื้อจัดจ้างและการบริหารพัสดุภาครัฐ พ.ศ. ๒๕๖๐